

Fusion Professional 5G

Quick Install Guide

Download the complete manual at www.ca.surecall.com/support



BEFORE YOU BEGIN

CHECK FOR OUTSIDE SIGNAL STRENGTH

Your booster performance is determined by the signal received by the outside antenna. Make sure that you have reliable signal outside your home, at roof level, where you plan to place the outside antenna. NOTE: The weaker your outside signal, the more limited your coverage will be indoors.

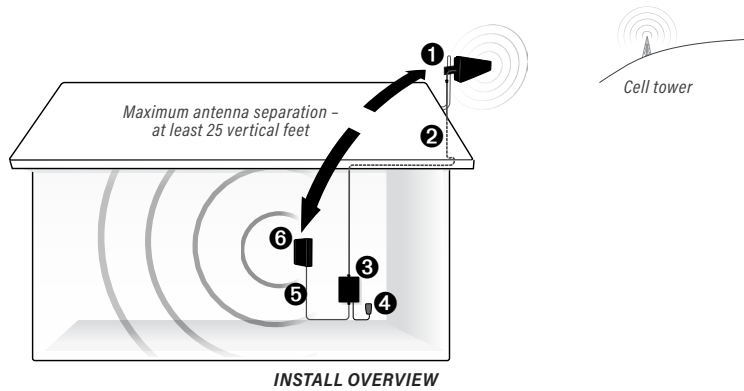
BETTER ANTENNA SEPARATION MEANS BETTER PERFORMANCE

Maintain a distance of at least vertical 25 feet, up to 50 feet of horizontal distance, especially if vertical distance cannot be achieved. Also, make certain the antennas are aimed away from one another.

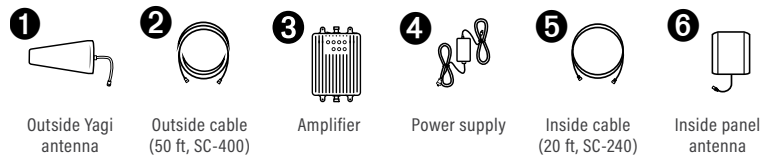
YOUR CELL PHONE BARS ARE NOT AN ACCURATE MEASURING TOOL

Cell phone bars are approximate and vary from by phone and carrier. During installation and testing, Always take multiple readings several minutes apart. Also, verify that you can place and hold a call.

Installation Overview



Contents



Before installation, review the above information. Prior to securing the location of any booster parts, a "soft install" is recommended as adjustments may be needed to optimize performance.

In addition to the contents listed, you will need a ladder, drill, cable clips, and a mounting pole for your outside antenna. If needed, one is available separately (part # SC-MOUNT-JBAR). Other recommended accessories for your SureCall booster kit are listed below.

Recommended Accessories

SC-LP	Lightning protector for 50Ω SC-400
SC-MOUNT-JBAR	Outdoor antenna mounting pole

1. FIND AREA OUTSIDE WITH STRONGEST SIGNAL

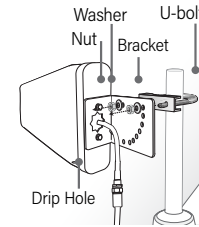
Identify the outside location with the strongest signal for placement of your outdoor Yagi antenna. Maximum performance is achieved when the antenna is aimed toward the strongest signal source. If you know the direction of your provider's tower, point the antenna in that direction. If you are unsure of the location, you may utilize an app such as 'Open Signal' or go to www.cellmapper.net

Do not fix mounting hardware until the optimum antenna angle is found. Loosely secure the antenna in a manner that allows for rotation during final system testing.

2. INSTALL THE OUTSIDE ANTENNA

To install the outside antenna, assemble the u-bolt, bracket, nuts and washers as shown in the illustration. Keep the connections loose enough to allow the antenna to rotate until the optimum direction is found.

Once the outside antenna is secured to a pipe or pole, connect one end of the provided 50 ft. coax cable to the antenna and route the other end inside near the location of the amplifier.



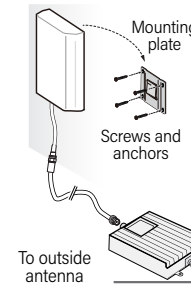
OUTSIDE ANTENNA ASSEMBLY

3. INSTALL INSIDE ANTENNA AND AMPLIFIER

Choose a location for the panel antenna that faces the direction signal is needed while maximizing separation (isolation) between antennas.

Install the panel antenna as shown in the illustration. Using the plate, mark desired placement and screw mounting plate into place. Slide antenna onto mounting plate.

Next, connect the amplifier to the panel antenna. Place the amplifier near the panel antenna and a working AC outlet. Using the 20 ft. of cable, connect the antenna to the port marked "INSIDE". Next, locate and connect the open end of the 50 ft cable from the outside antenna to the amplifier port marked "OUTSIDE".



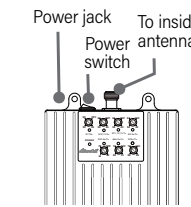
INSIDE COMPONENT ASSEMBLY

4. CONNECT POWER

Connect the AC power supply to the booster and plug into a 110V AC power outlet. Once the booster has been completely assembled, turn the booster's power switch on.

Note: If the Power LED does not turn ON or the Alert LEDs continue to flash, see the Troubleshooting section.

This booster is rated for 5-20V input voltage. DO NOT use the booster with another power supply. This can damage the booster, cause personal injury and void your warranty.



AMPLIFIER ASSEMBLY

CHECK AND OPTIMIZE SYSTEM, IF NEEDED

When your system is in place and fully connected, verify that you have reliable connection by taking multiple readings several minutes apart. If the signal strength has improved, your booster is working.

Remember, coverage varies based on outdoor signal level, house construction, and antenna placement. Coverage in adjoining rooms will be reduced by walls and building materials.

The gain dials should always be set to maximum level unless a control light is FLASHING RED-YELLOW. Additionally, they should only be reduced if other recommended actions do not resolve the issue. In any of these cases, the first action should be to increase the isolation between the inside and outside antenna as much as possible.

Have questions?

We have answers! Reach out to our US-based support team:

Call: 1-888-365-6283 **Email:** support@surecall.com **Visit:** www.ca.surecall.com/support

Troubleshooting

Problem: Signal booster has no power

Connect the power supply to an alternate power source. Verify that the power source is not controlled by a switch that has removed power from the outlet.

If the POWER LED on the signal booster remains OFF, contact tech support at: 1-888-365-6283 or support@surecall.com

Problem: Following installation, signal coverage has not improved

(1) Verify that all cable connections are tightly fitted. (2) Try further separating the antennas. (3) Verify that there is usable signal where the outside antenna is placed.

Ⓛ Remember: Bars are not always a reliable measure of signal. The best way to confirm signal coverage is the ability to place and hold a call.

LED Indicators

CONDITION	INDICATION
INITIALIZING ON POWER-UP	All control lights flash RED & YELLOW for 5 seconds then off for 5 minutes.
GREEN SOLID	Normal Operation
GREEN FLASHING	Normal Operation , Automatic Gain Control (AGC) is self-adjusting.
YELLOW SOLID	Normal Operation , Sleep mode
YELLOW FLASHING Slowly	Minor gain reduction (1-10 dB). Insufficient separation between the antennas has caused a minor reduction in performance for the indicated frequency band. This may be unavoidable in some situations. If this happens but your signal is still improved, no action is needed. After 5 minutes the frequency control light will return to SOLID GREEN.
YELLOW FLASHING Quickly	Significant gain reduction (10-20 dB). AGC has detected issues regarding antenna isolation and has reduced performance significantly for the indicated frequency band(s). Follow suggested methods found in "System Optimization" section. After 5 minutes the frequency control light will return to SOLID GREEN.
RED / YELLOW FLASHING Alternately	Extreme gain reduction (greater than 20 dB) resulting from insufficient antenna separation. The frequency band has been disabled. Adjustments are required to resolve the condition. Follow steps suggested in "System Optimization" section.
RED SOLID	Indicates the frequency band is manually turned off.

3-Year Warranty

Thank you for your SureCall purchase. Please register your new product at www.surecall.com/activate (US) or www.surecall.com/CA/activate (Canada).

For complete warranty text, including limitations and liability, see the Fusion Professional 5G full user manual, available online at or www.ca.surecall.com/support

This is a CONSUMER device.

BEFORE USE, you must meet all requirements set out in CPC-2-1-05.

You MUST operate this device with approved antennas and cables as specified by the manufacturer. Antennas MUST NOT be installed within 20 cm of any person.

You MUST cease operation of this device immediately if requested by ISED or a licensed wireless service provider.

WARNING: E911 location information may not be provided or may be inaccurate for calls served by using this device.

This device may operate in a fixed location only, for in-building use.

Fusion Professional 5G

Guide d'installation rapide

Télécharger le manuel complet au www.ca.surecall.com/support



AVANT DE COMMENCER,

VÉRIFIEZ LA FORCE DU SIGNAL EXTÉRIEUR

Les performances de votre amplificateur et la zone de couverture dépendent du signal reçu par votre antenne extérieure. Selon l'emplacement de votre antenne extérieure, vous pouvez éviter un signal faible et optimiser les performances. REMARQUE: Plus votre signal extérieur est faible, plus votre zone de couverture à l'intérieur est limitée.

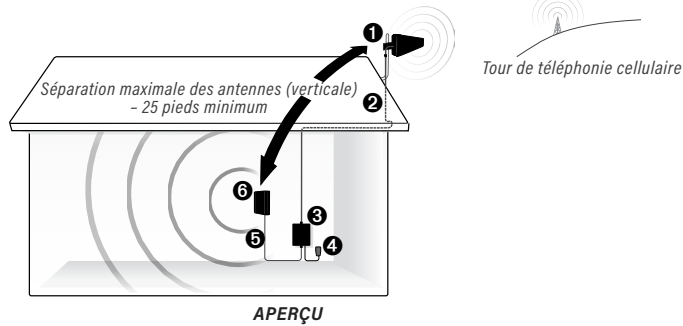
UNE MEILLEURE SÉPARATION DES ANTENNES PERMET D'OPTIMISER LES PERFORMANCES

Maintenez une distance verticale d'au moins 25 pieds, jusqu'à 50 pieds de distance horizontale, surtout si vous ne pouvez pas obtenir la distance verticale optimale. Assurez-vous aussi que les antennes ne sont pas orientées face à face.

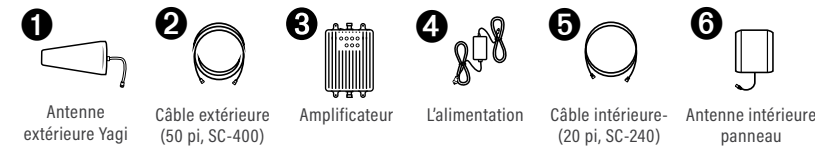
LES BARRES DE VOTRE TÉLÉPHONE PORTABLE NE CONSTITUENT PAS UN OUTIL DE MESURE PRÉCIS

Les barres de votre téléphone portable représentent une approximation de votre signal qui varie en fonction du téléphone et de l'opérateur. Lors de l'installation et du test de votre dispositif, prenez différentes lectures à plusieurs minutes d'intervalle. Vérifiez aussi que vous pouvez placer et maintenir un appel.

Aperçu de l'Installation



Contenu



Avant d'effectuer l'installation, veuillez consulter les informations ci-dessus. Avant de fixer les pièces de l'amplificateur, il est recommandé d'effectuer une pré-installation afin de pouvoir ajuster leurs emplacements et d'optimiser les performances.

En plus des éléments indiqués, vous aurez besoin d'une échelle, d'une perceuse, de serre-câbles, et d'un poteau pour installer l'antenne extérieure. Si nécessaire, vous pouvez en obtenir un séparément (part # SC-MOUNT-JBAR). D'autres accessoires recommandés pour votre amplificateur sont indiqués ci-dessous.

Accessoires Recommandés

SC-LP	Parafoudre pour câble SC-400 50Ω
SC-MOUNT-JBAR	Poteau de montage pour l'antenne extérieure

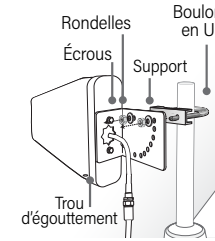
1. TROUVEZ L'ENDROIT À L'EXTÉRIEUR OÙ LE SIGNAL EST LE PLUS FORT

Identifiez l'emplacement extérieur où le signal est le plus fort pour placer votre antenne extérieure Yagi. Une performance optimale est obtenue lorsque l'antenne est orientée vers la source de signal la plus forte. Si vous savez dans quelle direction se trouve la tour de votre opérateur, orientez l'antenne dans cette direction. Si vous n'êtes pas sûr, vous pouvez utiliser une application comme Open Signal ou reportez-vous au site www.cellmapper.net.

Ne fixez pas de manière permanente le matériel de montage tant que vous n'avez pas trouvé l'angle optimal pour l'antenne. Fixez l'antenne de façon lâche afin de pouvoir la faire pivoter pendant le test final.

2. INSTALLEZ L'ANTENNE EXTÉRIEURE

Pour installer l'antenne extérieure, assemblez le boulon en U, le support, les écrous et les rondelles comme indiqué sur l'illustration. Ne serrez pas trop pour pouvoir faire pivoter l'antenne et trouver l'orientation optimale. Une fois que l'antenne extérieure est fixée sur un poteau ou un conduit, connectez une extrémité du câble coaxial fourni de 50 pieds à l'antenne et acheminez l'autre extrémité à l'intérieur près de l'amplificateur.



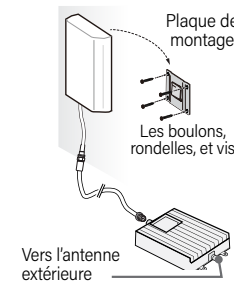
ASSEMBLAGE DES COMPOSANTS EXTÉRIEURS

3. INSTALLEZ L'ANTENNE INTÉRIEURE ET L'AMPLIFICATEUR

Choisissez l'emplacement de l'antenne de panneau face à la direction où le signal est requis tout en maximisant la séparation (isolation) entre les antennes.

Installez l'antenne de panneau comme indiqué sur l'illustration. À l'aide de la plaque, marquez l'emplacement désiré et vissez la plaque de montage. Faites glisser l'antenne sur la plaque de montage.

Connectez ensuite l'amplificateur à l'antenne de panneau. Placez l'amplificateur près de l'antenne de panneau et d'une prise secteur fonctionnelle. À l'aide du câble coaxial de 20 pieds, branchez l'antenne au connecteur étiqueté «INSIDE». Branchez ensuite l'extrémité libre du câble de 50 pieds de l'antenne extérieure sur le connecteur de l'amplificateur étiqueté «OUTSIDE».



ASSEMBLAGE DES COMPOSANTS INTÉRIEURS

4. MISE SOUS TENSION

Connectez le câble d'alimentation C.A. à l'amplificateur et branchez-le sur une prise C.A. de 110V. Une fois que l'assemblage de l'amplificateur est terminé, mettez-le sous tension.

Remarque: Si le voyant d'alimentation LED ne s'allume pas ou les voyants LED d'alerte clignotent, reportez-vous à la section Résolution des Problèmes.

Cet amplificateur est conçu pour une tension d'entrée de 5-20V. N'utilisez PAS l'amplificateur avec une source de tension plus élevée. Cela peut endommager l'amplificateur, provoquer des blessures et annuler votre garantie.

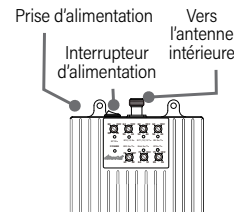


DIAGRAMME DE COMPOSANTS DE L'AMPLIFICATEUR

VÉRIFIEZ ET OPTIMISEZ LE DISPOSITIF, SI NÉCESSAIRE

Testez les performances du système en plaçant des appels aux endroits où le signal était faible auparavant. Les barres de votre téléphone portable NE constituent PAS un outil de mesure précis. Elles représentent une approximation de la force du signal qui varie en fonction du téléphone et de l'opérateur. Prenez différentes lectures à plusieurs minutes d'intervalle. Vérifiez que vous pouvez aussi placer et maintenir un appel.

Les boutons de réglage du gain sur l'amplificateur doivent toujours être au maximum sauf dans le cas où un voyant rouge-orange clignote. Vous ne devez les diminuer que si les autres options recommandées ne peuvent pas résoudre le problème. Dans tous ces cas, la première chose à faire est d'augmenter le plus possible l'isolation entre l'antenne intérieure et extérieure.

Vous avez des questions?

Nous avons les réponses! Contactez notre équipe de support située aux États-Unis:
Téléphone: 1-888-365-6283 **Courriel:** support@surecall.com **Visitez le site:** www.ca.surecall.com/support

Dépannage

Problème: L'amplificateur de signal n'est pas allumé

Connectez l'alimentation électrique à une autre source d'alimentation. Vérifiez que la source d'alimentation n'est pas contrôlée par un interrupteur qui n'est pas branché. Vérifiez le voyant d'alimentation LED sur l'amplificateur de signal. S'il n'est pas allumé, contactez le Service de soutien technique au: 1-888-365-6283 ou support@surecall.com

Problème: Après l'installation, la zone de couverture du signal n'est pas améliorée

(1) Vérifiez que toutes les connexions sont bien serrées. (2) Séparez l'amplificateur et l'antenne davantage. (3) Vérifiez qu'il existe un signal suffisant là où l'antenne extérieure est placée.

Ⓛ **Remarque:** Les barres ne constituent pas toujours une mesure fiable du signal. Le meilleur moyen de confirmer la couverture du signal est de placer et conserver un appel.

Voyants LED

ÉTAT	INDICATION
Initialisation au démarrage	Tous les voyants clignotent en ROUGE et JAUNE pendant 5 secondes, puis restent éteints pendant 5 minutes.
VERT FIXE	Fonctionnement normal
VERT CLIGNOTANT	Fonctionnement normal; Indique que le Contrôle Automatique du Gain (AGC) est actif et l'amplificateur s'ajuste
JAUNE FIXE	Fonctionnement normal; Mode Veille.
JAUNE CLIGNOTANT lent	Réduction du gain minimale (1-10dB). La distance qui sépare les antennes n'est pas suffisante et a entraîné une réduction minimale des performances pour la bande de fréquence indiquée. Cela est inévitable dans certaines situations. Si votre signal est toutefois amélioré, aucune action n'est nécessaire. Après 5 minutes, le voyant de contrôle de la fréquence redevient VERT FIXE.
JAUNE CLIGNOTANT rapide	Réduction du gain importante (10-20 dB). Le Contrôle Automatique du Gain (AGC) a détecté des problèmes importants d'isolation de l'antenne et a réduit considérablement les performances pour la ou les bandes de fréquence indiquées. Suivez les méthodes recommandées dans la section «Optimisation du Système». Après 5 minutes, le voyant de contrôle de la fréquence redevient VERT FIXE.
JAUNE / ROUGE CLIGNOTANT en Alternance	Réduction extrême du gain (plus de 20 dB) résultant d'une séparation insuffisante des antennes. La bande de fréquence a été désactivée. Des réglages sont nécessaires pour résoudre le problème. Suivez les étapes recommandées dans la section «Optimisation du Système».
ROUGE FIXE	Indique que la bande de fréquence est désactivée manuellement.

Garantie de 3 ans

Merci de votre achat SureCall. Veuillez prendre le temps d'enregistrer votre nouveau produit sur le site: www.surecall.com/activate (É.U.) ou www.surecall.com/CA/activate (Canada). Pour obtenir le texte complet sur la garantie, y compris les limitations et responsabilité, reportez-vous au Guide de l'Utilisateur complet Fusion Professional 5G disponible en ligne sur www.ca.surecall.com/support

Il s'agit d'un dispositif CONSOMMATEUR

AVANT DE L'UTILISER, vous être conforme à toutes les exigences établies dans la CPC-2-1-05. Vous **DEVEZ** utiliser cet appareil avec des antennes et des câbles approuvés, conformément aux indications du fabricant. Les antennes **DOIVENT** être installées À AU MOINS 20 cm d'une personne. Vous **DEVEZ** cesser d'utiliser cet appareil immédiatement à la demande d'ISDE ou d'un fournisseur de services sans fil autorisé.

AVERTISSEMENT : Les renseignements relatifs à l'emplacement du service E911 pourraient être non fournis ou inexacts pour les appels effectués au moyen de cet appareil.

Cet appareil peut fonctionner seulement à un emplacement fixe à l'intérieur d'un bâtiment.